

SONDAJUL STRATIGRAFIC DE LA PERIENI

(reg. Iași, r. Bîrlad) *

PENTRU lămurirea raportului stratigrafic dintre cultura neolitică Criș și aceea a ceramicii liniare cu capete de note muzicale, ambele identificate recent în Moldova, Muzeul național de antichități și-a înscris în planul de cercetări pe 1955 un sondaj stratigrafic la Perieni (raionul Bîrlad). Paralel cu acest sondaj din Moldova s-a programat și un altul de același fel, în sud-estul Transilvaniei, la Leț-Várhegy (r. Sf. Gheorghe, Reg. Aut. Maghiară), cu scopul de a se lămuri raportul stratigrafic dintre culturile Criș și Boian A.

Ambele stațiuni erau deja cunoscute prin sondajele efectuate acolo cu câțiva ani în urmă de către specialiști¹. Observațiile stratigrafice înregistrate atunci nefiind însă concludente impuneau continuarea cercetărilor cu cea mai mare atenție. Aceasta cu atât mai mult cu cât cele două stațiuni neolitice, cu culturi bine definite prin sondajele anterioare, păreau să ofere posibilități de stratigrafie mai sigură ca alte așezări în care existența acestor culturi a fost determinată numai prin cercetări de suprafață.

Așezarea neolitică de la Perieni a fost semnalată Muzeului de antichități din Iași în primăvara anului 1949, în urma unei periegeze efectuate la rîpa Roșcanilor de către studenții Poghirc Pompiliu și Brăteanu Alex. de la Facultatea de istorie din Iași. Cu acest prilej s-au adus la Muzeul din Iași un fragment ceramic liniar decorat cu capete de note muzicale, o fibulă de tipul cu piciorul îndoit pe dedesubt și mai multe fragmente ceramice din epoca migrațiilor.

Avîndu-se în vedere prezența ceramicii liniare în stațiunea de la Perieni, în toamna anului 1949, în cadrul șantierului Stoicani, s-a efectuat acolo un sondaj restrîns, în total circa 20 m², săpîndu-se două șanțuri apropiate și perpendiculare pe malurile rîpei Roșcanilor, dintre care unul la vest și altul la est de rîpă. În urma acestor săpături, pe lîngă resturile de locuire neolitice aparținînd culturii ceramicii liniare cu capete de note muzicale și din epoca migrațiilor, cunoscute mai dinainte, s-au mai găsit și altele, tot neolitice, aparținînd culturii Criș. Acestea din urmă au fost pentru prima dată bine determinate la Glăvăneștii Vechi (raionul Iași), întrucît prin săpăturile efectuate acolo în 1949 și 1950, în cadrul șantierului Valea Jijiei de sub conducerea prof. I. Nestor, s-au putut individualiza complexurile de locuire Criș față de acelea liniare².

Prezența uneori la un loc a fragmentelor ceramice liniare și de tip Criș în mica săpătură efectuată la Perieni ne-a determinat atunci să susținem contemporaneitatea acestor două culturi neolitice³. Aceasta cu atât mai mult, cu cât resturile de locuire a celor

* Lucrările au fost conduse de un colectiv compus din M. Petrescu-Dîmbovița, responsabil, Adrian Florescu, cercetător științific, Teodoru Dan și Hardon Th., studenți.

¹ «S. C. I. V.», I, 1950, nr. 1, p. 67 (pentru Perieni) și Székely Z., *Săpăturile la Leț-Várhegy (Trei-Scaune)*, București, 1951, p. 3 și urm.

² «S. C. I. V.», I, 1950, nr. 1, p. 29; «S. C. I. V.», I, 1951, nr. 1, p. 53 și urm; I. Nestor, *Probleme noi în*

legătura cu neoliticul din R.P.R., în «S. C. I. V.», I, 1950, nr. 2, p. 210 și idem, *Cultura ceramicii liniare în Moldova (pe baza săpăturilor arheologice de la Glăvăneștii-Vechi, Iași)* în «S. C. I. V.», II, 1951, nr. 2, p. 21.

³ Această ipoteză menționată de I. Nestor în «S. C. I. V.», I, 1950, nr. 2, p. 210 și în «S. C. I. V.», II, 1951, nr. 2, p. 22, nu a fost susținută niciodată în scris de autorul acestui raport preliminar, ci numai verbal.

două culturi neolitice, în aria lor de interferență, apăreau deseori împreună, neputîndu-se stratigrafia, atît la Glăvăneștii Vechi, cît și la Valea Lupului, în așezarea de lîngă movila tăiată.

În legătură cu această problemă, în 1950, I. Nestor, într-un studiu relativ la neoliticul din R.P.R. după noile cercetări, bazîndu-se pe observațiile de la Glăvăneștii Vechi și pe unele motive de ordin general, a fost înclinat să considere că cultura Criș, pe care a denumit-o atunci « Tisa », este mai nouă decît ceramica liniară¹. Această părere a fost susținută în 1951 într-o comunicare și de către Eugen Comșa.

În 1951, același autor, într-un alt studiu, în care tratează în mod special cultura ceramicii liniare în Moldova, deși își menține opinia cu privire la raportul cronologic dintre cele două culturi, totuși, cu multă precauțiune nu exclude nici posibilitatea unui « oarecare raport de contemporaneitate, cel puțin parțială (*în arii geografice deosebite*) », a acestor două culturi². În felul acesta, se lăsa deschisă posibilitatea verificării, cel puțin în parte, a ipotezei bazate pe constatările stratigrafice de atunci de la Perieni.

În fine, prin săpăturile de mai mare amploare, întreprinse în ultima vreme la Traian de către un colectiv al Academiei R.P.R., de sub conducerea tov. H. Dumitrescu, s-au descoperit resturile de locuire ale ambelor culturi, împreună cu acelea din faza precucuteniană, dîndu-se unele precizări stratigrafice numai pentru resturile aparținînd ceramicii liniare, în sensul că acestea s-au găsit la partea superioară a stratului precucuteni, în zona de interferență între depunerile precucuteni și Cucuteni A—B³.

În lumina acestor date, rezulta în mod limpede necesitatea sondajului stratigrafic de la Perieni, al cărui obiectiv principal a fost precizarea raportului stratigrafic și cronologic între cele două culturi neolitice din Moldova — Criș și a ceramicii liniare cu adîncituri în formă de note muzicale — care nu a putut fi lămurit în urma sondajelor restrînse efectuate acolo în 1949 și nici prin săpăturile de la Glăvăneștii Vechi, Traian și Valea Lupului.

Așezarea de la Perieni se află pe fundul văii Roșcanilor, de o parte și alta a râpei, pînă spre pantele line ale colinelor din apropiere, avînd lungimea maximă de circa 300—400 m și lățimea de circa 80—100 m.

Controlîndu-se malurile râpei, s-a putut constata încă din 1949, că locuirea din vremea culturii Criș a fost aici mai intensă decît aceea din vremea culturii ceramicii liniare și că pe același loc a mai existat o întinsă așezare din epoca migrațiilor (sec. III—IV e.n.), care se extinde în special spre nord, înspre rîpa Langa, după cum ne-o dovedesc numeroasele gropi și resturi de locuințe secționate din pereții râpei Roșcanilor.

Pentru lămurirea obiectivului principal al cercetărilor de la Perieni, în intervalul de la 15 la 31 august 1955 s-au săpat, de o parte și de alta a râpei Roșcanilor și perpendicular pe marginile ei, cinci șanțuri de cîte 1 m lățime și cu lungimea respectivă de 10 m (I, II, V), 14 m (VI) și 30 m (IV), precum și o suprafață de circa 25 m² (III). Patru din aceste șanțuri (I, II, V și VI) au fost săpate pe marginea de vest a râpei, la intervale neregulate, pe o întindere de 240 m, iar al cincilea (IV), cel mai lung a fost amplasat pe celălalt mal al râpei, în dreptul unei ușoare mamelonări a terenului, puțin mai spre sud de șanțul I din 1949 (fig. 1). Suprafața (III) a fost săpată tot prin șanțuri de cîte 1 m lățime, în sectorul de pe malul de est al râpei, în care în 1949 se identificaseră cele mai multe resturi de locuire în vremea culturii ceramicii liniare. Nu

¹ I. Nestor, *Probleme noi în legătură cu neoliticul din R.P.R., loc. cit.*, p. 210.

² I. Nestor, *Cultura ceramicii liniare în Moldova*, p. 22. Sublinierea este a autorului.

³ « S. C. I. V. », IV, 1953, nr. 1—2, p. 50 și 57. Cf. p. 36, unde se afirmă că cioburile liniare se găsesc la nivelul protocucutenianului, fiind infiltrate acolo din marginea dinspre nordul așezării.

s-au făcut largiri decît în dreptul unei gropi din vremea culturii Criș, care fusese secționată aproximativ prin mijlocul ei de șanțul cel mai lung (IV). În total, prin aceste săpături, care însumează 110 m², s-a cercetat un sector de 240 m lungime și cu lățimea de circa 50 m. Adîncimea medie a săpăturilor făcute este de 1—1,20 m, iar cea maximă de 1,40 m, în dreptul gropii Criș. Grija deosebită cu care a trebuit să se sape pentru urmărirea stratigrafiei, precum și tăria solului, începînd cam de la 0,80 m în jos, ne-a împiedicat să săpăm mai mult.

În urma acestor săpături s-a constatat că locuirea din vremea culturilor Criș și a ceramicii liniare este mai intensă la vest de rîpă. În acest sector predomină resturile de locuire Criș, care se întîlnesc probabil pînă spre poalele înălțimilor din apro-

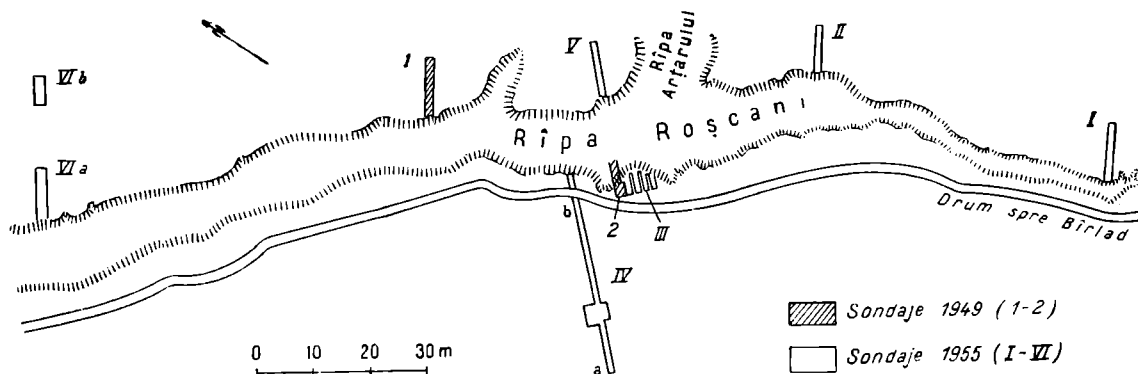


Fig. 1. — Planul săpăturilor.

piere, în timp ce urmele din vremea culturii liniare se concentrează chiar lîngă malul vestic al rîpei, în dreptul săpăturii III, și sînt apoi sporadice în restul suprafețelor cercetate. Această din urmă locuire s-a extins și pe malul estic al rîpei Roșcanilor unde locuirea din vremea culturii liniare este cu totul sporadică, întîlnindu-se doar sub formă de răspîndiri. În afară de acestea, s-a mai constatat că a existat aici și o puternică locuire din epoca migrațiilor, care se intensifică înspre nord de sectorul cercetat și care se continuă și mai departe pe malurile din dreptul rîpei Langa și a Arțarului¹. Alte așezări din vremea culturii Criș, Hallstatt și din epoca migrațiilor au fost semnalate în apropiere, pe locul numit Valea Babei de pe pantele dinspre Perieni.

Din punct de vedere stratigrafic s-a observat că sub depunerea gălbuie de la ravinare, subțire sau mai groasă, urmează solul vegetal de culoare neagră, la baza căruia este o depunere mai subțire brună-cenușie, suprapusă peste alta mai groasă cafenie, care zace peste solul virgin. Resturile de locuire ale culturii Criș se întîlnesc îndeosebi în stratul cafeniu, a cărui culoare se închide în regiunea în care această locuire a fost mai intensă, ca de pildă în sectorul ușor mamelonat de la vest de rîpă, care a fost secționat prin cel mai lung șanț (IV). În schimb, resturile de locuire aparținînd culturii ceramicii liniare apar în număr mai mare peste depunerea cafenie a culturii Criș, la baza depunerii brune-cenușii, în care alături de resturile de locuire din epoca migrațiilor care predomină, se mai întîlnesc și unele fragmente ceramice hallstattiene și din vremea culturii Criș. Prezența la un loc a acestor resturi de locuire se datorește atît intensității de locuire din epoca migrațiilor, cît și, în unele cazuri, probabil

¹ În urma cercetărilor de suprafață efectuate de membrii colectivului în nisipurile din malurile rîpei Arțarului, la circa 8 m adîncime, s-au descoperit resturi de oase de animale cuaternare cu închipuire fosilizate, însoțite de un fragment de lamă de silix negru patinat, care au fost aduse

pentru identificare la Muzeul de antichități din Iași, iar în nisipurile din malurile rîpei Langa, la circa 6 m adîncime, s-au descoperit alte resturi de animale cuaternare împreună cu o așchie de silix patinată, care au fost achiziționate de către Muzeul regional din Birlad.

acțiunii de șiroiere, fundul văii fiind foarte apropiat de pantele colinelor de la vest și est. În afară de acestea, s-au mai găsit și câteva fragmente ceramice liniare și din epoca migrațiilor în depunerea cafenie a culturii Criș, pătrunse acolo prin ganguri de animale sau alte deranjamente, dintre care unele au putut fi bine observate.

Deci, prezența la un loc a resturilor de locuire din vremea culturilor Criș și a ceramicii liniare este accidentală. În legătură cu aceasta, cele mai bune observații ni le-au oferit săpătura III și șanțul IV. Astfel, într-un sector din săpătura III s-a observat clar cum o serie de fragmente de vase aparținând culturii ceramicii liniare, care zăceau la nivelul unei vetre răvășite de la baza solului brun-cenușiu, suprapuneau depunerea

VSV

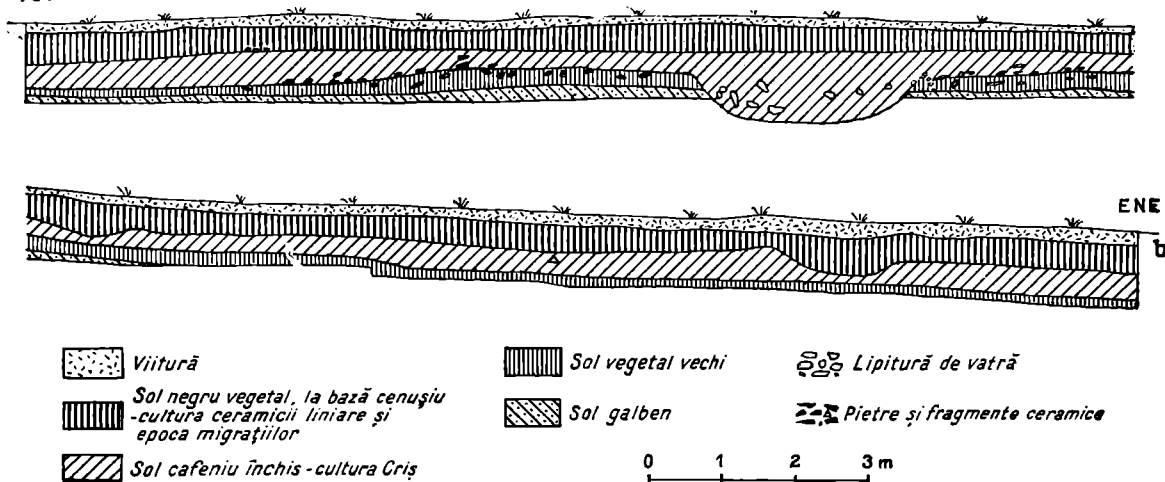


Fig. 2. — Profilul peretelui de nord-vest al șanțului IV.

cafenie, foarte bogată în material ceramic Criș și în care cioburile liniare erau cu totul rare, fiind introduse acolo prin ganguri de animale sau alte deranjamente. De asemenea, cu prilejul săpării șanțului IV, lângă resturile de locuire intensă Criș din dreptul mamelonării terenului, s-a descoperit o groapă ovală de $2,90 \times 2,10$ m, cu pereții oblici și fundul neregulat, din vremea culturii Criș, observată clar în plan, la 0,85 m față de suprafața actuală a solului, cât și în profilele ambilor pereți ai șanțului (fig. 2). În această groapă, adâncă de 1,40 m față de suprafața solului actual și de 0,70 m față de baza stratului cafeniu de la care a fost săpată, s-a găsit o cantitate imensă de fragmente ceramice din vase sparte și în cea mai mare parte neîntregibile, depozitate în rînduri suprapuse pînă către fund. Tot acolo, în afară de această masă compactă de cioburi, cu pictură în cea mai mare parte ștearsă din cauza umidității solului, s-au mai găsit unelte din piatră, silex și obsidian, câteva figurine antropomorfe și zoomorfe mai mult sau mai puțin întregi, pietre arse, bucăți de lipitură de vatră, concentrate îndeosebi în sectorul de nord-vest al gropii, cărbune, câteva oase de animale putrezite etc.

De asemenea, s-au mai găsit vreo câteva cioburi liniare răslețe în depunerea superioară cafenie a gropii, precum și mai jos, pătrunse acolo în mod accidental, în special prin ganguri de animale, de formă rotundă și cu diametrul de circa 5 cm, care au putut fi bine observate.

Toate aceste observații, deși sînt încă puține la număr, totuși sînt concludente, putîndu-se susține pe baza lor că cultura Criș este mai veche decît cultura ceramicii liniare cu adîncituri în formă de capete de note muzicale. Din acest punct de vedere, se poate considera că săpătura recentă de la Perieni și-a atins scopul pentru care a fost programată.

Din datele pe care le avem pînă în prezent rezultă că cele două așezări neolitice de la Perieni, aparținînd culturilor Criș și ceramicii liniare, nu sînt alăturate, ca la Glăvăneștii Vechi, ci suprapuse. Peste o întinsă așezare Criș a urmat o alta mult mai restrînsă și sporadică din vremea culturii ceramicii liniare.

Intensitatea de locuire din epoca migrațiilor, viiturile, ca și deranjamentele produse în special prin gangurile de animale, îngreuiază deseori aici, ca și în alte așezări, stratigrafiera resturilor de locuire. Din acest motiv, pentru lămurirea situației stratigrafice, trebuie să se precizeze, de la caz la caz, ceea ce este caracteristic pentru fiecare depunere și ceea ce s-a introdus acolo pe cale accidentală.

★

În ceea ce privește materialul descoperit în cuprinsul așezării Criș, alături de o cantitate foarte mare de ceramică, s-au mai găsit unele unelte de piatră, silex, obsidian și lut ars, precum și cîteva figurine antropomorfe și zoomorfe de lut ars.

Ceramica este reprezentată prin numeroase fragmente din vase din pastă de calitate proastă și mai bună, conținînd pleavă în compoziția ei.

Din pastă grosolană și cu multă pleavă în ea sînt fragmentele din vasele mari de provizii, cu gîtul distinct, corpul bombat și fundul simplu sau profilat, cu sau fără barbotină la exterior și decorate uneori cu briuri alveolare aplicate și șiruri de alveole (fig. 3, 1—4). Barbotina este aplicată cîteodată pe toată suprafața vasului, de la gît și pînă la fund, iar briul alveolar este asociat uneori cu cîte două adîncituri oval-ascuțite apropiate.

Din pastă grosolană sau mai bună sînt fragmentele de străchini (fig. 3, 6—8) cu fundul drept sau cu piciorușe, cele de cupe cu piciorul înalt din patru lobi (fig. 3, 9—10) sau cu piciorul cilindric (fig. 3, 5) și uneori cu urme de pictură roșie la exterior, precum și fragmentele de vase cu gîtul mai înalt sau mai scund, cu corpul mai mult sau mai puțin bombat și cu fundul de obicei profilat și mai rar simplu (fig. 3, 11). După fragmentele descoperite, aceste din urmă vase se caracterizează atît prin forma lor, cît și mai ales prin decorul constituit din alveole obținute prin apăsarea pastei cu degetul; impresiuni de unghii dispuse în șiruri verticale sau oblice și însoțite de șiruri de impresiuni ușor arcuite și de grupe a două proeminente (fig. 4, 1); briuri alveolare mici aplicate oblic în regiunea umărului (fig. 4, 2) și însoțite uneori de grupe a cîte două impresiuni; șiruri neregulate de adîncituri semiovale (fig. 4, 3); dungi în relief verticale, oblice, arcuite sau unghiulare, cu marginile simple sau crestate, obținute prin excizii din fondul vasului și uneori asociate cu arcade în relief (fig. 4, 4—6 și 9); șiruri oblice din cîte două impresiuni apropiate și adîncituri ovale pe buză sau șiruri verticale mai mult sau mai puțin regulate din cîte două impresiuni apropiate (fig. 4, 7—8); briuri arcuite în relief (fig. 5, 1); proeminente ovale sau rotunde, grupate, sau izolate, mai mici sau mai mari și uneori alveolate (fig. 5, 2—3); motive incizate din dungi care se întretaie (fig. 5, 4—5), din benzi unghiulare mai mult sau mai puțin regulate (fig. 5, 6), sau din benzi în zig-zag din dungi apropiate sau mai depărtate și asociate cu o mică proeminență conică (fig. 5, 7—8); și, în fine, culoarea roșie aplicată pe suprafața vasului. Unele din aceste vase sînt prevăzute cu torți orizontale din bandă de secțiune ovală (fig. 6, 1), sau cu torți tubulare, de secțiune rotundă (fig. 6, 2) și prevăzute uneori cu o șanțuire transversală, sau de secțiune triunghiulară și fără de șanțuire (fig. 6, 3).

În comparație cu acestea, fragmentele din vasele bitronconice cu pîntecul mai mult sau mai puțin rotunjit (fig. 5, 10), precum și din vasele semisferice (fig. 5, 9), prevăzute probabil cu piciorușe, sînt mai rare și se disting atît prin dimensiunile lor mai mici, cît și prin pereții mai subțiri dintr-o pastă de calitate mai bună. Într-un caz,

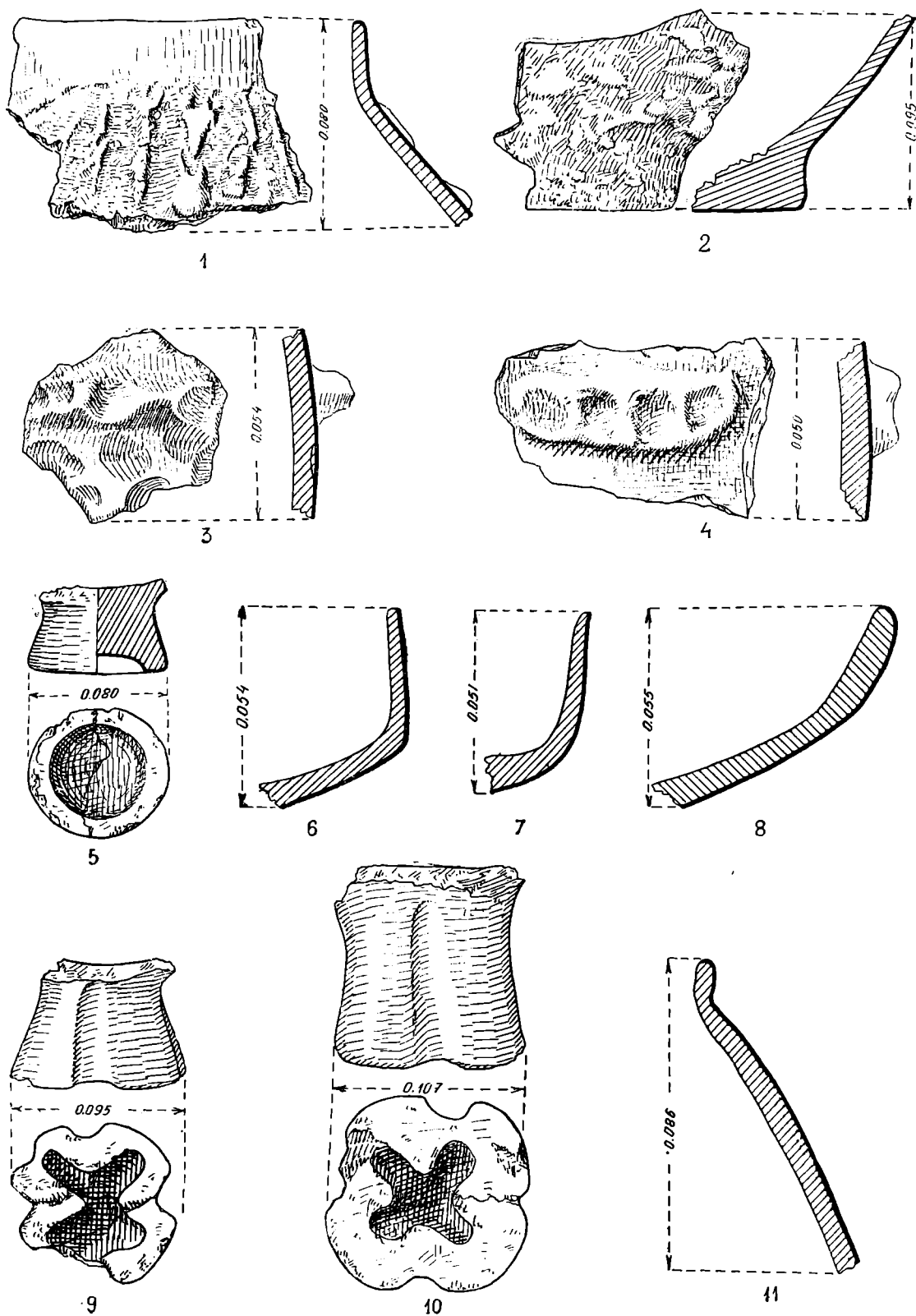


Fig. 3. — Fragmente ceramice neolitice de tip Criș.

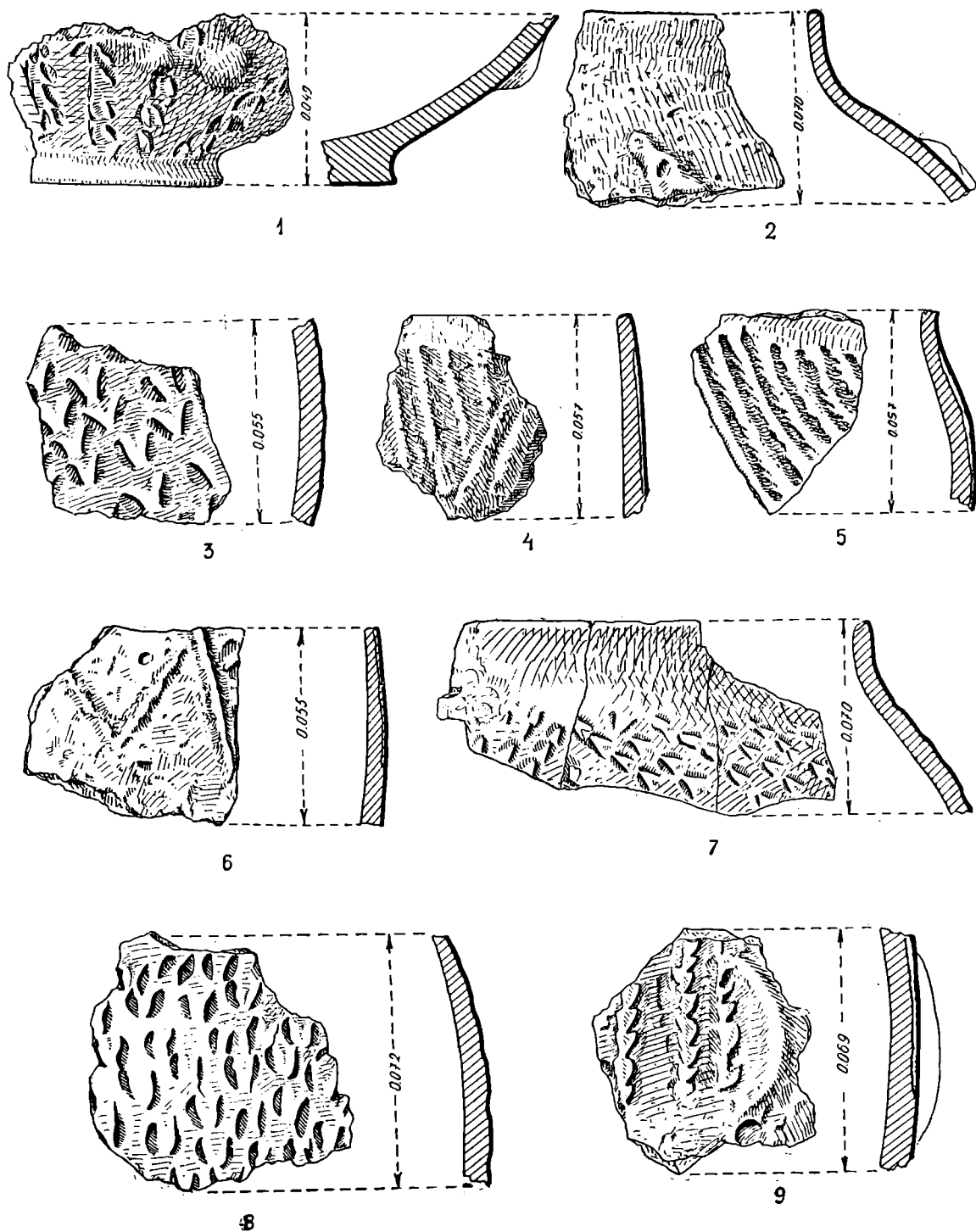


Fig. 4. — Fragmente ceramice neolitice de tip Criș.

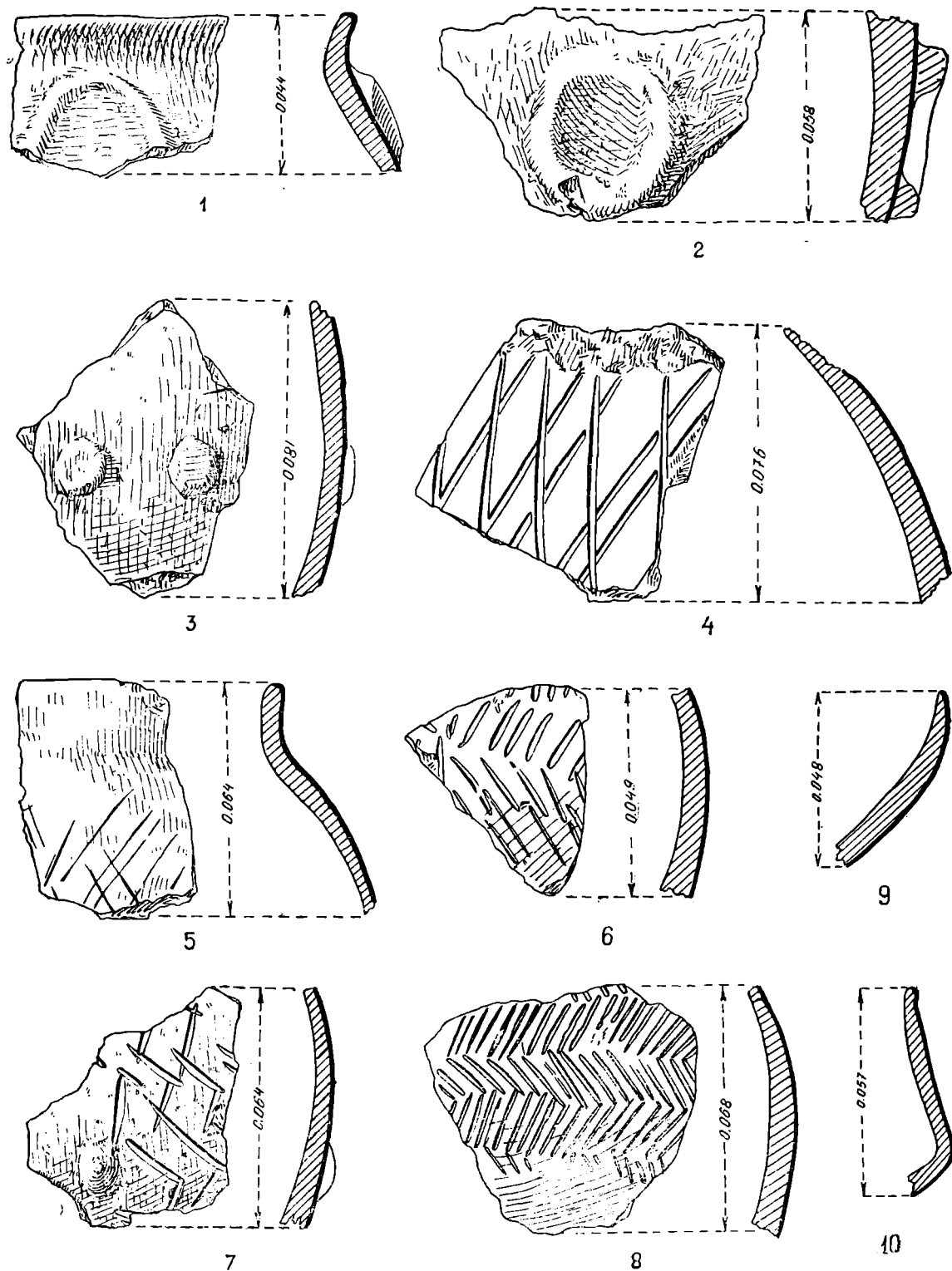


Fig. 5. — Fragmente ceramice neolitice de tip Criș.

partea inferioară a unui vas bitronconic din această categorie ceramică este decorat la exterior cu benzi verticale de linii incizate dispuse în căpriori și asociate cu proeminente mici.

În afară de fragmentele din aceste forme de vase, în groapa Criș din șanțul IV s-a mai descoperit și un vas miniatură cu gura și fundul oval și prevăzut pe părțile înguste ale corpului cu câte două torți orizontale, suprapuse la un interval regulat (fig. 7, 1). Vasul acesta, probabil jucărie de copil, are ca prototip vasele mari de purtat pe spate, cu patru torți și cu fundul lat și drept, despre care s-a presupus că s-au folosit pentru păstrarea lichidelor¹.

Din restul inventarului aparținând așezării din vremea culturii Criș se mai disting următoarele obiecte: dălțițe și câteva toporașe de piatră, întregi și fragmentare, în formă de calapod (fig. 7, 2—5, 13) și o bucată dintr-un obiect neprecizat din piatră, de secțiune rectangulară (fig. 7, 6), un percutor, (fig. 7, 7), câteva fragmente din lame de silex de culoare cafenie (fig. 7, 10—12), mai multe așchii și fragmente din lame de obsidian (fig. 7, 8—9), un obiect conic de lut, de întrebuințare neprecizată, cu vârful prelungit în forma unei bare de secțiune rotundă (fig. 7, 16), o bucată dintr-un obiect de lut de secțiune rectangulară și decorat la exterior cu linii incizate în zig-zag (fig. 7, 17), un obiect de lut de secțiune rectangulară și cu colțurile rotunjite, păstrat pe jumătate din lățimea lui și cu partea inferioară ruptă din vechime (fig. 7, 14), o pintaderă cu minierul rupt și prevăzută la partea inferioară cu motive meandrice în relief (fig. 7, 15), precum și șapte figurine de lut ars, păstrate mai mult sau mai puțin fragmentar, dintre care trei antropomorfe (fig. 8, 1—3) și patru zoomorfe (fig. 8, 4—7). Figurinele antropomorfe sînt reprezentate printr-un exemplar simplu, cu capul de formă triunghiulară și gîtul înalt (fig. 8, 1)², prin partea inferioară a unui idol feminin

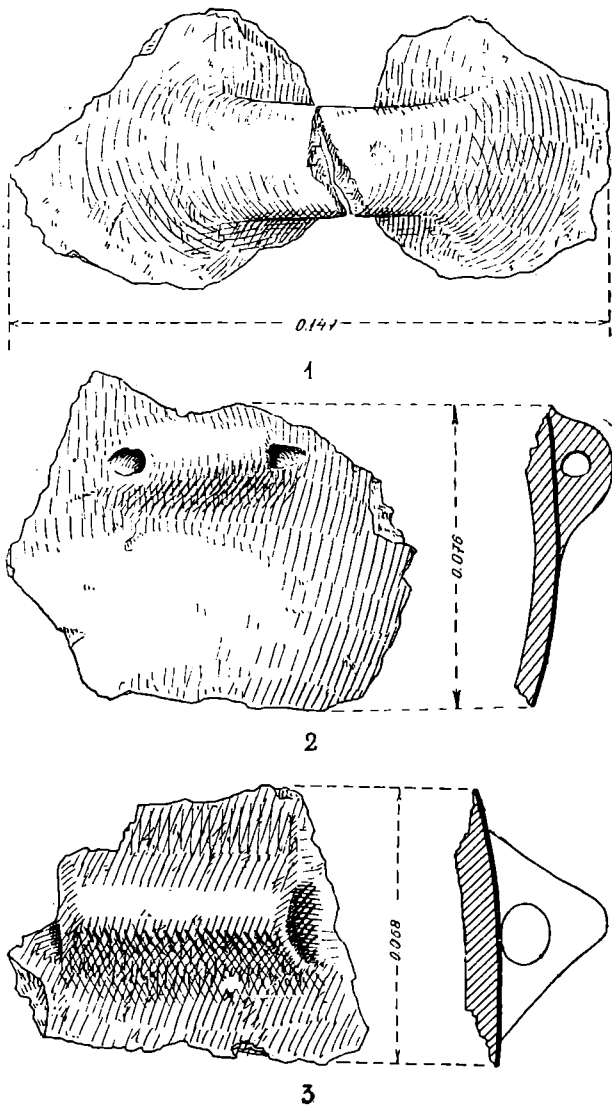


Fig. — 6. Torți de la vase neolitice de tip Criș.

¹ Pentru vasele mari care se purtau pe spate, vezi J. Banner, *Das Tisza - Maros, Körös-Gebiet bis zur Entwicklung der Bronzezeit*, 1942, p. 19 și urm., și V. Gordon Childe, *The Dawn of European Civilization*, London, 1950, ediția a 5-a, p. 94.

² Idoli antropomorfi înrudiți cu acesta de la Perieni se cunosc și în cultura Criș din cîmpia ungară (Banner

János și Párducz Mihály, *Újabb adatok Dél Magyarországon újabb-kőkorszakhoz*, în « A. E. », VII—IX (1946—1948), seria III, p. 26, fig. 4. După autori, forma triunghiulară a capului idolului omenesc din cîmpia ungară apropie acești idoli de aceia din grupul Vinča, deși acolo nu s-au găsit idoli perfect asemănători (*ibidem*, p. 39).

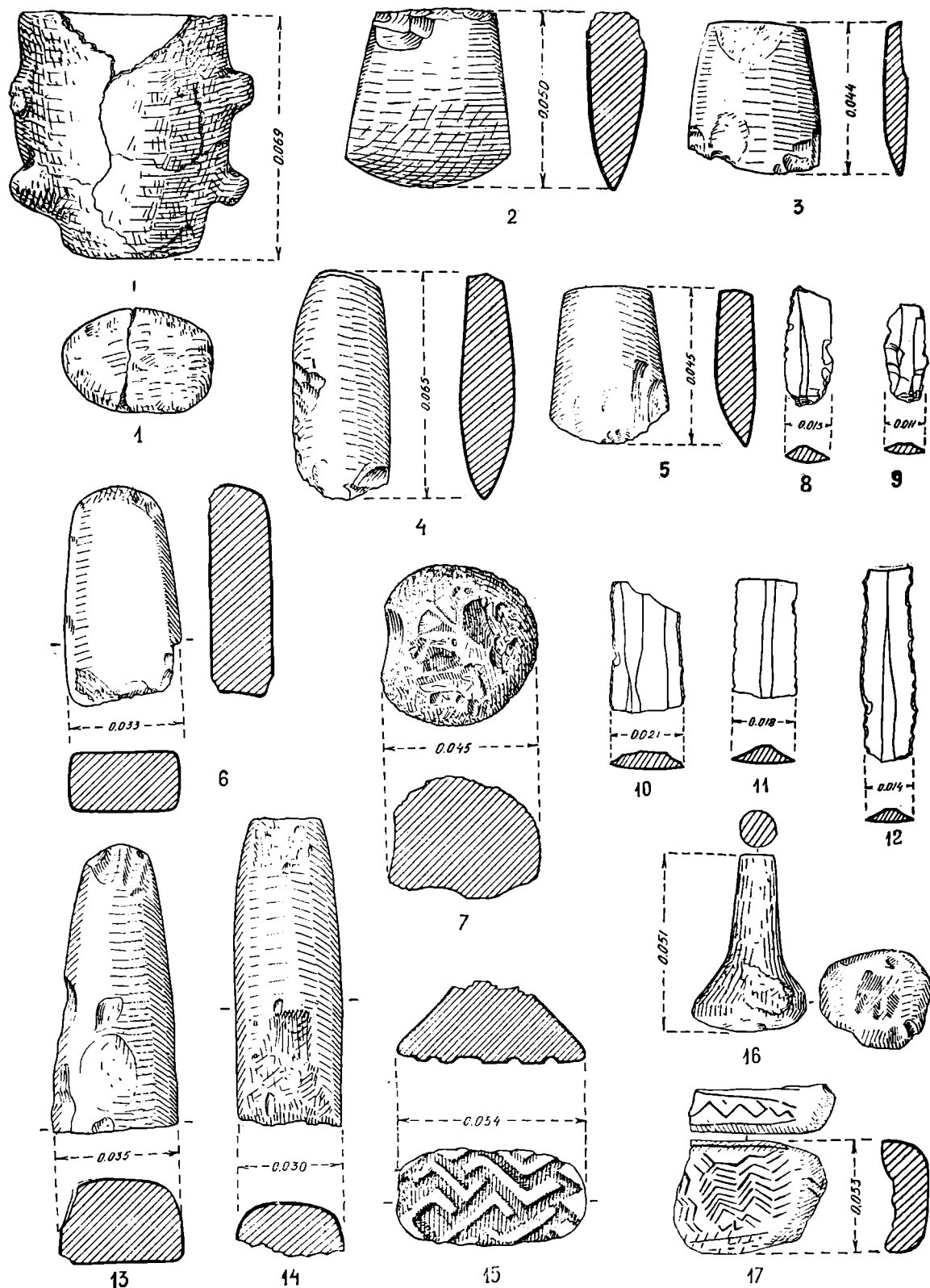


Fig. 7. — Obiecte de lut ars (1,14—17), piatră (2—7,13), obsidian (8—9) și silex (10—12), aparținând culturii neolitice de tip Criș.

cu steatopigie pronunțată și cu picioarele unite, avînd linia despărțitoare indicată numai pe fața posterioară (fig. 8, 2)¹, și prin partea inferioară a unui alt idol feminin, cu steatopigie pronunțată și cu picioarele alipite și bine individualizate, despărțite printr-o linie adîncită (fig. 8, 3)². Această din urmă figurină are degetele labelor picioarelor indicate prin cîteva incizii verticale scurte, iar regiunea ombilicară și a gleznelor prin cîte o mică proeminență. La rîndul ei, plastica zoomorfă este ilustrată prin două figurine cu picioarele în parte rupte (fig. 8, 4 și 6), una reprezentînd un cornuț, și prin două fragmente, dintre care unul de cornuț cu botul deschis și cu coarnele îndreptate înainte (fig. 8 și 5, 7).

În comparație cu bogatul material provenit din așezarea Criș de la Perieni, descoperirile aparținînd culturii ceramicii liniare din aceeași stațiune sînt puțin numeroase. Nu s-au găsit decît fragmente ceramice cenușii, care pot fi atribuite cu siguranță acestei culturi. În majoritatea cazurilor, fragmentele provin din boluri semisferice din pastă de bună calitate, decorate cu benzi de linii incizate, dispuse orizontal, unghiular meandric sau în zig-zag și întrerupte prin adîncituri în formă de capete de note muzicale (fig. 9, 1, 4 și 6—7), sau ornamentate — numai într-un singur caz — cu benzi de linii arcuite incizate și terminate la cele două extremități apropiate tot cu adîncituri în formă de capete de note muzicale (fig. 9, 5). Restul fragmentelor provin din vase mai mari din pastă bună și cu același decor liniar (fig. 9, 8), precum și din vase nedecorate dintr-o pastă mai puțin bună și cu pleavă în compoziția ei.

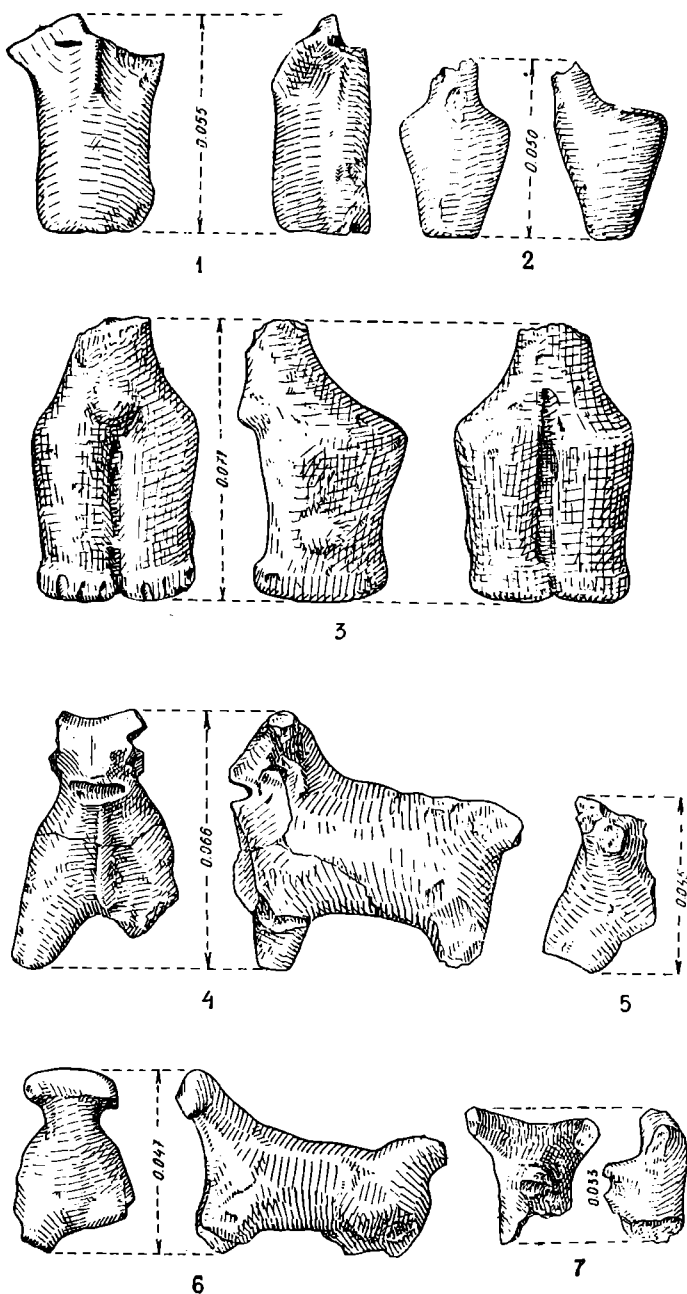


Fig. 8. — Plastică antropomorfă (1—3) și zoomorfă (4—7), aparținînd culturii neolitice de tip Criș.

¹ Din aceeași serie face parte și idolul de la Ocsöd (Szentcs) cu steatopigie mult mai accentuată (Vezi Kutizian Ida, *A Kőrös-Kultúra*, în « *Dissertationes Pannonicae* »,

seria a II-a, nr. 23, Budapesta, 1944, pl. XII, 10 a și 10 b).

² Cităm ca analogie apropiată exemplarul de la Tiszaug-Tópart (Kecskemét); *Ibidem*, pl. VIII, 1—2.

La Perieni, în afară de resturile de locuire neolitică, care sînt cele mai importante, prezintă interes și altele, sporadice, din prima epocă a fierului și, destul de numeroase, din epoca migrațiilor, descoperite în cuprinsul aceleiași stațiuni.

Astfel, din prima epocă a fierului se disting un fragment dintr-un vas bitronconic cu pîntecul rotunjit și cu pereții subțiri, din pastă neagră și lustruiți parțial la exterior (fig. 10, 1), precum și o proeminență mai mare plată. Aceste resturi ceramice datează dintr-o fază mai dezvoltată a Hallstattului, care urmează să fie precizată de acum înainte.

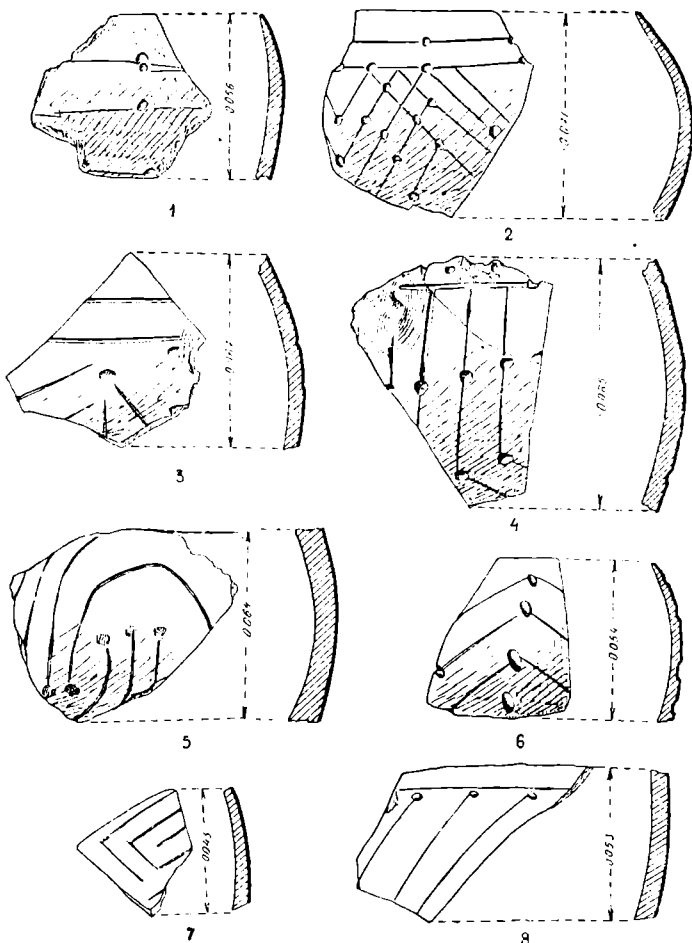


Fig. 9. — Fragmente ceramice neolitice de tip liniar cu capete de note muzicale.

de linii vălurite incizate asociate cu benzi de linii orizontale tot incizate (fig. 10, 6), un fragment dintr-un afumător lucrat cu mîna și un altul din marginea arcuită a unui vas lucrat cu mîna, cu pereții bulbucăți pe ambele fețe (fig. 10, 5), cîteva bucăți de amforă de factură romană, printre care se află și mai multe mînuși. De asemenea, tot din cuprinsul aceleiași așezări mai provin o jumătate de fusaiolă de lut ars și una întreagă cu ambele fețe late concave și cu orificiul îngust (fig. 10, 9), o mică cataramă de fier (fig. 10, 7) și două mărgel, dintre care una simplă de lut și alta circulară din pastă neagră (fig. 10, 8). Toate aceste resturi de locuire datează din sec. III — IV e. n., ca și fibula de bronz cu piciorul îndoit pe dedesubt, descoperită întîmplător în 1949.

★

Acestea sînt principalele rezultate la care s-a ajuns în urma sondajului stratigrafic de la Perieni. Pe de o parte s-a stabilit raportul stratigrafic dintre culturile Criș și a

ceramicii liniare cu capete de note muzicale, iar pe de altă s-au completat informațiile cu privire la cele două culturi neolitice din Moldova.

Observațiile stratigrafice de la Perieni, după care cultura Criș este mai veche decât aceea a ceramicii liniare, nu sînt izolate. Ele își găsesc confirmarea în sud-estul Transilvaniei, la Leț-Várhegy, unde s-a stabilit recent, tot pe bază stratigrafică, că cultura Criș este mai veche decât cultura Boian A¹. De asemenea, în sprijinul vechimii mai mari a culturii Criș față de cultura ceramicii liniare cu capete de note muzicale pot fi invocate și observațiile stratigrafice indirecte făcute în bazinul Tisei și regiunea Dunării mijlocii².

În acest fel, pe baza datelor stratigrafice recente se confirmă succesiunea celor două culturi neolitice din Moldova, — Criș și a ceramicii liniare cu capete de note muzicale — susținută mai de mult de I. Nestor pe baza săpăturilor de la Glăvăneștii Vechi și pe unele considerente de ordin tipologic și stilistic. Prin aceasta, se înlătură ipotezele din ultima vreme cu privire la cronologia relativă a culturii Criș din Moldova, la care s-a ajuns tocmai din lipsa datelor stratigrafice.

Faptul că aproape peste tot în Moldova cultura Criș este asociată cu cultura ceramicii liniare cu capete de note muzicale poate fi interpretat ca o indicație în sprijinul ipotezei după care cultura ceramicii liniare cu capete de note muzicale, socotită îndeobște ca fiind mai târzie în evoluția ceramicii liniare, urmează după cultura Criș, fără ca să se intercaleze între aceste două culturi un alt aspect neolitic dintr-o fază mai veche a culturii ceramicii liniare. De altfel, în urma cercetărilor recente din Boemia, s-a susținut de către B. Soudský că această fază mai veche, construită tipologic, nu este fundamentată și din punct de vedere stratigrafic, întrucît acolo, ca și probabil în Moravia, ceramica cu capete de note muzicale exista încă de la început³.

Aspectul de cultură Criș, descoperit la Perieni, este foarte răspîdit în Moldova, întîlnindu-se atît la est de Siret, în depresiunea Prutului mijlociu, Podișul central

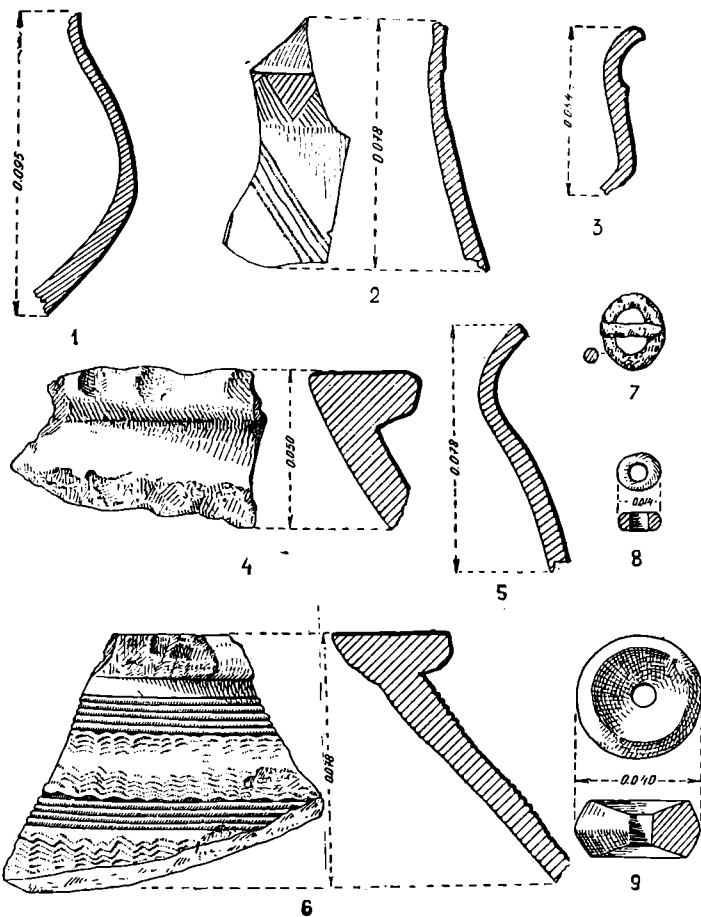


Fig. 10. — Fragmente ceramice și obiecte din Hallstatt (1) și epoca migrațiilor (2—8).

¹ Acolo, după informația obținută de la Prof. I. Nestor, depunerea Criș a fost interceptată de o groapă Boian A.

² Cf. Kutuzian Ida, *op. cit.*, p. 144 și urm. Vezi de asemenea VI. Milojević, *Chronologie der jüngeren Steinzeit Mittel- und Südosteuropas*, Berlin, 1949, p. 91, și J. Körék, *Dix années de recherches préhistoriques en Hongrie*, în *Programme*

et discours des chercheurs hongrois à la Conférence archéologique de l'Académie Hongroise des Sciences, Budapesta, 3—6 oct. 1955, p. 12 și urm.

³ B. Soudský, *K metodice třídění volutové keramiky*, în « *Památky archeologické* », XLV, 1954, nr. 1—2, p. 105.

moldovenesc și colinele Tutovei, cât și la vest de acest râu, pe valea Bistriței, în depresiunea subcarpatică și chiar mai departe în munți, ca de pildă în depresiunea Hangului, unde s-a descoperit recent o așezare aparținând acestei culturi. S-ar putea ca în această din urmă regiune de munte, cultura Criș să fi fost precedată de un alt aspect mai vechi, cu microlite, de tradiție evident gravettiană, pe care C. S. Nicolăescu-Plopșor l-a semnalat recent, din punct de vedere stratigrafic, în cuprinsul așezării paleolitice târzii de pe înălțimea Dîrțu de la Ceahlău. Desigur că pentru lămurirea acestei probleme de o deosebită importanță pentru geneza neoliticului din Moldova, pe lângă analiza minuțioasă a ceramicii descoperite, vor trebui aduse cât mai multe dovezi sigure stratigrafice, care să facă neîndoielnică asocierea microlitelor cu ceramica de factură primitivă de acolo.

La rîndul ei, cultura Criș din Moldova, prin caracteristicile sale, este strîns legată de aspectul obișnuit al culturii Criș din Transilvania, unde, deocamdată, din cauza caracterului limitat al cercetărilor, majoritatea descoperirilor se concentrează îndeosebi în regiunea Crișurilor, a Mureșului și a Oltului superior. De asemenea, sînt legături și cu descoperirile culturii Criș din Banat, cât și mai departe, din Ungaria, pînă în regiunea Dunării mijlocii. Relativ la aceste din urmă legături, după cum s-a arătat, spre SV față de Moldova este orientată aria de formare și de răspîndire a acestei culturi neolitice cu pregnante elemente de afinitate meridională și chiar orientală¹. Pe de altă parte, cercetările recente din Ungaria, din așezarea VIII de la Oszentiván, și de la Dévaványa, au contribuit la stabilirea unor raporturi mai strînse între cultura Criș și o altă cultură de origine meridională, denumită cultura Banatului, pe care arheologii maghiari o consideră contemporană cu strătul A de la Vinča². Poate prin contactul dintre aceste două culturi, care a avut loc probabil în regiunea Tisei și a Dunării, se explică și decorul incizat de pe unele fragmente ceramice Criș din Moldova, care-și găsesc analogii în cultura Banatului³.

În genere, caracteristicile culturii Criș din Moldova, în ceea ce privește tipul de așezare, de obicei pe fundul văilor, uneltele de producție de piatră, silex, obsidian și os, în primul rînd toporașul de piatră șlefuit în formă de calapod, obiectele de lut ars, reprezentate îndeosebi prin plastică și prin pintadere, cât mai ales ceramica, se regăsesc aproape pretutindeni în aria de răspîndire a culturii Criș. Viața economică a oamenilor din aceste așezări era bazată pe creșterea vitelor, agricultură nomadă, vînat, pescuit și țesut⁴.

În ceea ce privește cultura ceramicii liniare cu capete de note muzicale, descoperită la Perieni, ea se încadrează în aria de răspîndire a acestei culturi din Moldova. Ca și restul descoperirilor de acest fel din Moldova, ea este în legătură cu descoperirile corespunzătoare de pe Nistrul superior din vestul R.S.S. Ucrainene și din R.P. Polonă, de unde, de-a lungul Nistrului superior, a pătruns acest grup neolitic central european în Moldova⁵.

În legătură cu această cultură, s-a constatat că în Moldova, ca și în regiunile de loess din Europa centrală, unde așezările liniar-ceramice sînt foarte dese, lipsesc indicii de o locuire mai îndelungată⁶. Această impresie de o locuire mai scurtă s-ar explica nu atît prin lipsa materialelor din prima fază a ceramicii liniare, care s-ar putea nici

¹ I. Nestor, *op. cit.*

² K. Korék, *op. cit.*, p. 12.

³ Din informațiile transmise recent de către Mircea Rusu, cercetător la Muzeul arheologic al Academiei R.P.R. Filiala Cluj, rezultă că s-a descoperit ceramică cu decor incizat, asemănătoare cu aceea de la Oszentiván VIII și Csoka și pe valea Mureșului, la Lipova. De asemenea, s-a semnalat prezența acestei categorii de ceramică și în

loturile de materiale neolitice de la Turdaș și Valea Nandruului, păstrate la muzeele din Cluj și Deva.

⁴ Cf. V. G. Childe, *op. cit.* și J. Banner, *Das Tisza-Maros, Körös-Gebiet bis zur Entwicklung der Bronzezeit*, p. 24, după care creșterea vitelor a avut un rol mare.

⁵ I. Nestor, *op. cit.*, p. 19 și urm.

⁶ *Ibidem*, p. 21 (pentru Moldova) și V. Gordon Childe, *op. cit.*, p. 98 (pentru așezările din regiunea de loess).

să nu fi existat în Moldova, ci mai curînd, așa cum presupune V. Gordon Childe, prin caracterul nomad al cultivării plantelor, determinat printre altele și de tehnica primitivă din epoca respectivă¹.

Desigur că aceste constatări de ordin general urmează să se contureze mai precis cu prilejul cercetărilor viitoare din Moldova. Tot atunci se vor lămuri mai bine atît raporturile cronologice dintre aceste două culturi din Moldova — Criș și a ceramicii liniare cu capete de note muzicale — și celelalte culturi neolitice din restul țării, cît și rolul acestor două culturi neolitice din Moldova în procesul de geneză a culturii Cucuteni.

M. PETRESCU-DÎMBOVIȚA

СТРАТИГРАФИЧЕСКИЕ РАСКОПКИ В ПЕРИЕНИ

(КРАТКОЕ СОДЕРЖАНИЕ)

Для установления стратиграфического соотношения между двумя неолитическими культурами, недавно обнаруженными в Молдове, а именно — культурой Криш, и культурой линейной керамики с орнаментом в виде музыкальных нот, летом 1955 года были произведены разведки стратиграфического характера на площади обширного поселения в глубине долины Рошканилор в местности Периени (Бырладского района), где еще в 1949 году был заложен шурф.

Всего было вырыто пять рвов на небольшом пространстве, перпендикулярно к краям оврага; было раскопано 110 м² на средней глубине 1—1,20 м (рис. 1).

В результате этих раскопок было установлено, что на этом месте находилось довольно обширное обитание культуры Криш, за которым следовало другое, имевшее спорадический характер и относившееся к культуре линейной керамики с орнаментом в виде музыкальных нот. Затем остатки этих неолитических жилищ были перекрыты другими наслоениями временного характера гальштатского типа и остатками поселения эпохи переселения народов (III—IV в. до н. э.).

Из имеющихся до настоящего времени данных следует, что два вышеупомянутых неолитических поселения, найденные в местности Периени, несуществовали, как например, в Главонешти-Веки (район Влэдени), а были наслоены одно на другое.

С стратиграфической точки зрения установлено, что остатки стоянок, относящиеся к эпохе культуры Криш, более древни, нежели стоянки, принадлежащие культуре линейной керамики, ввиду того, что они содержат отложения серо бурого цвета, которое наслоено на отложение коричневого цвета, обильно насыщенное материалами, относящимися к культуре Криш, где черепки линейной керамики встречаются очень редко, будучи занесены туда через норы животных или же через разные трещины в слое (рис. 2). Замечательным доказательством древности культуры Криш является открытие овальной ямы времен культуры Криш, размерами в 2,90 м × 2,10 м и глубиной в 0,70 м в отношении уровня коричневого слоя, на поверхности которого она была вырыта. В этой яме, кроме огромного количества черепков сосудов типа Криш и многочисленных предметов, изготовленных из камней, кремня, обсидиана и обожженной глины, кроме нор животных, остатков очагов и других предметов, через подземные ходы, вырытые животными и хорошо сохранившиеся, проникло и несколько черепков линейной керамики.

Следовательно, нередко наличие в одном и том же месте остатков жилищ времени культуры Криш и культуры линейной керамики бывает случайным явлением. Разные повреждения в слое, главным образом, из-за подземных ходов, вырытых животными и часты стоянок эпохи переселения, а также действия подпочвенных вод, ввиду того что эта долина расположена близко от западного и восточного склонов холмов, часто затрудняют здесь, как и в других местах, стратиграфию остатков жилищ.

В пределах поселения Криш преобладает керамика в виде многочисленных обломков высококачественных и низкокачественных сосудов, изготовленных из смеси глины с половой, часто отделанных снаружи барботином и обычно украшенных оттис-

¹ I. Nestor, *op. cit.*, p. 19 și urm.

ками в виде пальцев или же ногтей, выемчатыми и выпуклыми полосами с гладкими или же насеченными краями, припухлостями, прорезными орнаментами, покрытых красной краской (рис. 3—5).

Что касается остального материала культуры Криш, то на себя обращает внимание миниатюрный сосуд с четырьмя горизонтальными ушками (рис. 7,1), изготовленный по образцу сосудов для ношения на спине, долота и топоры, высеченные из цельного камня или же изготовленные из отдельных брусков, имеющих форму колодок (рис. 7,2—6,13), несколько обломков обсидиановых клинков (рис. 7, 8—9), пинтадера (рис. 7, 15), три антропоморфные статуэтки (рис. 8, 1—3) и четыре зооморфные статуэтки (рис. 8, 4—7) в более или менее фрагментарном виде.

По сравнению с изобилием материала типа Криш, археологические находки, принадлежащие к культуре типа линейной керамики в местности Перieni не так многочисленны. Здесь были найдены лишь обломки керамики от сосудов, изготовленных из смеси глины с половой, высококачественных или низкокачественных, обычно украшенных линейными мотивами, прерываемыми орнаментом в виде музыкальных нот (рис. 9). Стоянка типа гальштатского представлена лишь несколькими обломками керамики (рис. 10, 1), в то время как стоянка эпохи переселения представлены многочисленными черепками серых сосудов, изготовленных на гончарном колесе, большей частью из тонкой смеси, почти без шероховатостей, затем несколькими сосудами изготовленными ручным способом, а также амфорами римского образца (рис. 10, 2—6).

В заключительной части настоящего предварительного сообщения содержится несколько замечаний общего характера относительно последовательности культуры типа Криш и культуры линейной керамики с орнаментом в виде музыкальных нот, и, на основании недавно сделанных открытий в Богемии, высказаны предположения, что нет необходимости включать еще один более древний тип линейной керамики в две вышеупомянутые неолитические культуры, обнаруженные в Молдове.

Так же описано в общих чертах распространение культуры типа Криш на территории Молдовы и существующие связи между этой культурой и соседними областями, а также более отдаленными областями, расположенными по течению Тиссы и среднего Дуная, с указанием на их характерные особенности.

После того как была показана связь культуры типа линейной керамики Молдовы и открытий в западной части Украинской ССР и на территории Польши, откуда эта средне-европейская группа проникла и в Молдову, было высказано предположение, что кратковременность стоянок того времени была обусловлена кочевым характером земледелия того периода, как это утверждает и В. Гордон Шильд.

ОБЪЯСНЕНИЕ РИСУНКОВ

Рис. 1. — План раскопок.

Рис. 2. — Профиль северо-западной стены рва IV.

Рис. 3. — Керамические фрагменты неолита типа Криш.

Рис. 4. — Керамические фрагменты неолита типа Криш.

Рис. 5. — Керамические фрагменты неолита типа Криш.

Рис. 6. — Ручки неолитических сосудов типа Криш.

Рис. 7. — Неолитическая культура типа Криш. 1 и 14—17 — объекты из обожженной глины; 2—7 и 13 — из камня; 8—9 — из обсидиана; 10—12 — из силвы.

Рис. 8. — Неолитическая культура типа Криш. 1—3 — антропоморфная пластика; 4—7 — зооморфная пластика.

Рис. 9. — Керамические фрагменты неолита линейного типа с орнаментом в виде музыкальных нот.

Рис. 10. — 1 и 2—8 — керамические фрагменты гальштатской и миграционной эпохи.

SONDAGE STRATIGRAPHIQUE DE PERIENI

(RÉSUMÉ)

Pour élucider les rapports stratigraphiques des deux civilisations néolithiques, identifiées récemment en Moldavie, celle de Criș et celle de la céramique linéaire à notes musicales, on a effectué, pendant l'été de 1955, un sondage stratigraphique au fond de la vallée de Roșcani, dans la vaste station de Perieni (district de Birlad) où un petit sondage avait été pratiqué en 1949.

Les cinq tranchées et une petite surface fouillées, représentent 110 m²; la profondeur moyenne de nos fouilles est de 1—1200 m (fig. 1).

Par la suite de ces fouilles, on a constaté qu'à cet endroit il y a eu un établissement assez important au temps de la civilisation de Criș, suivi d'un autre plus sporadique, appartenant à la civilisation de la céramique linéaire à notes musicales. Puis, à ces restes d'habitation néolithique, se sont superposés d'autres, sporadiques, du Hallstatt ainsi que d'autres très nombreux appartenant à l'époque des migrations (III—IV^e siècles de notre ère.).

Des données qu'on possède jusqu'à présent, il résulte que les deux stations néolithiques de Perieni ne sont pas voisines, comme à Glăvăneștii Vechi (district de Vlădeni), mais superposées.

Au point de vue stratigraphique, on a constaté que les restes d'habitation du temps de la civilisation de Criș sont plus anciens que ceux appartenant à la civilisation de la céramique linéaire, car ils proviennent d'un dépôt brun-grisâtre, que recouvre un dépôt brun. Le premier est très riche en matériaux de type Criș; les tessons linéaires y sont tout à fait rares, introduits là par la voie des galeries d'animaux ou par d'autres dérangements (fig. 2.). Une preuve stratigraphique éloquent à l'appui de la plus grande ancienneté de la civilisation de Criș est fournie par la découverte d'une fosse ovale appartenant à cette dernière, de 2 m 90 × 2 m 10 et profonde de 0 m 70 par rapport à la base de la couche brune, à partir de laquelle elle a été creusée. Dans cette fosse, à part une quantité immense de tessons du type Criș et plusieurs objets en pierre, silex, obsidienne et argile cuite, des os d'animaux, des vestiges de foyers et d'autres restes, on a trouvé quelques tessons à dessins linéaires introduits par des galeries bien marquées, creusées par des animaux.

Ainsi donc, la présence parfois, en un même lieu, de restes d'habitation du temps des civilisations de Criș et de la céramique linéaire, n'est qu'accidentelle. Les dérangements produits, particulièrement par les galeries creusées par des animaux, l'intensité d'habitation de l'époque des migrations, ainsi que l'action du ruissellement — le fond de la vallée étant tout proche des versants Ouest et Est — rendent souvent plus difficile l'étude stratigraphique des restes d'habitation comme c'est aussi le cas dans d'autres stations.

Dans la station du type Criș prédomine la céramique, représentée par de nombreux fragments de poterie de mauvaise qualité et d'une qualité un peu meilleure, avec de la bale dans la pâte, souvent avec de la barbotine à l'extérieur et décorée d'habitude à l'aide d'impressions faites avec les doigts ou avec les ongles, avec des bordures alvéolaires, des cannelures en relief, avec des bords simples ou dentelés, des proéminences, des motifs incisés et un enduit de couleur rouge (fig. 3—5).

Du reste de l'inventaire de la civilisation de Criș, on distingue un vase en miniature, avec quatre anses horizontales (fig. 7, 1) d'après le prototype de vases destinés à être portés sur le dos, de petits ciseaux et des hachettes en pierre, entières ou fragmentaires en forme d'embauchoir (fig. 7, 2—6 et 13), quelques fragments de lames d'obsidienne (fig. 7, 8—9), une «*pîntădă*» (fig. 7, 15), trois figurines antropomorphes (fig. 8, 1—3) et quatre zoomorphes (fig. 8, 4—7) plus ou moins fragmentaires, etc.

En comparaison avec le riche matériel du type Criș, les découvertes appartenant à la civilisation de la céramique linéaire de Perieni sont beaucoup moins nombreuses. On n'a trouvé que des fragments céramiques d'une pâte de qualité plus ou moins bonne, renfermant de la bale dans sa composition et décorés d'habitude de motifs linéaires entrecoupés de notes musicales (fig. 9).

La station hallstattienne est représentée seulement par quelques fragments céramiques (fig. 10, 1), tandis que celle de l'époque des migrations l'est en particulier par d'assez nombreux tessons, provenant de pots gris, travaillés au tour, ordinairement en pâte fine et plus rarement grumeleuse, par quelques pots travaillés à la main, ainsi que par des amphores de facture romaine (fig. 10, 2—8).

La partie finale de ce rapport préliminaire renferme quelques considérations générales sur la succession des civilisations de Criș et de la céramique linéaire à notes musicales et suggère, en tenant compte des récentes découvertes de Bohême, qu'il n'est pas absolument nécessaire d'intercaler un aspect linéaire plus ancien entre ces deux civilisations néolithiques de Moldavie. De même, on a présenté, dans ses grandes lignes, la dispersion de la civilisation de Criș en Moldavie et les rapports de cette civilisation avec les régions voisines et plus éloignées de la Theiss et du Moyen Danube, ainsi que ses caractéristiques générales.

En ce qui concerne la civilisation de la céramique linéaire de la Moldavie, après avoir montré ses rapports avec des découvertes analogues à l'Ouest de la R.S.S. Ukrainienne et de la R.P. de Pologne, d'où ce groupe d'Europe Centrale a pénétré en Moldavie, on présente l'hypothèse que l'habitation de courte durée de cette époque a été déterminée par le caractère nomade de la culture des céréales, ainsi que l'a soutenu V. Gordon Childe.

EXPLICATION DES FIGURES

- Fig. 1. — Plan des fouilles.
Fig. 2. — Profil de la paroi Nord-Ouest de la tranchée IV.
Fig. 3. — Fragments céramiques néolithiques du type Criș.
Fig. 4. — Fragments céramiques néolithiques du type Criș.
Fig. 5. — Fragments céramiques néolithiques du type Criș.
Fig. 6. — Anses de pots néolithiques du type Criș.
Fig. 7. — Objets en argile cuite (1,14—17), pierre (2—7,13), obsidienne (8—9) et silex (10—12), appartenant à la civilisation néolithique du type Criș.
Fig. 8. — Plastique anthropomorphe (1—3) et zoomorphe (4—7), appartenant à la civilisation néolithique du type Criș.
Fig. 9. — Fragments céramiques néolithiques de type linéaire à notes musicales.
Fig. 10. — Fragments céramiques et objets du Hallstatt (1) et de l'époque des migrations (2—8).
-